

Observem primerament que tots els personatges de la processó van habillats litúrgicament; l'autor hi posa una varietat nombrosa de detalls ornamentals. Tots els personatges, excepció feta dels tres que presideixen la processó, apareixen de perfil i semblen cantar; els colors són variats: blau, rosat, verd; la roba monacal blanca, amb tocs d'ocre i negre. Aquest últim serveix pels perfils de les figures.

Cara posterior: En tot el llarg de la mateixa, un tema floral que es repeteix invertit; els colors són, el fons del color natural de la fusta, negre, blanc i vermell.

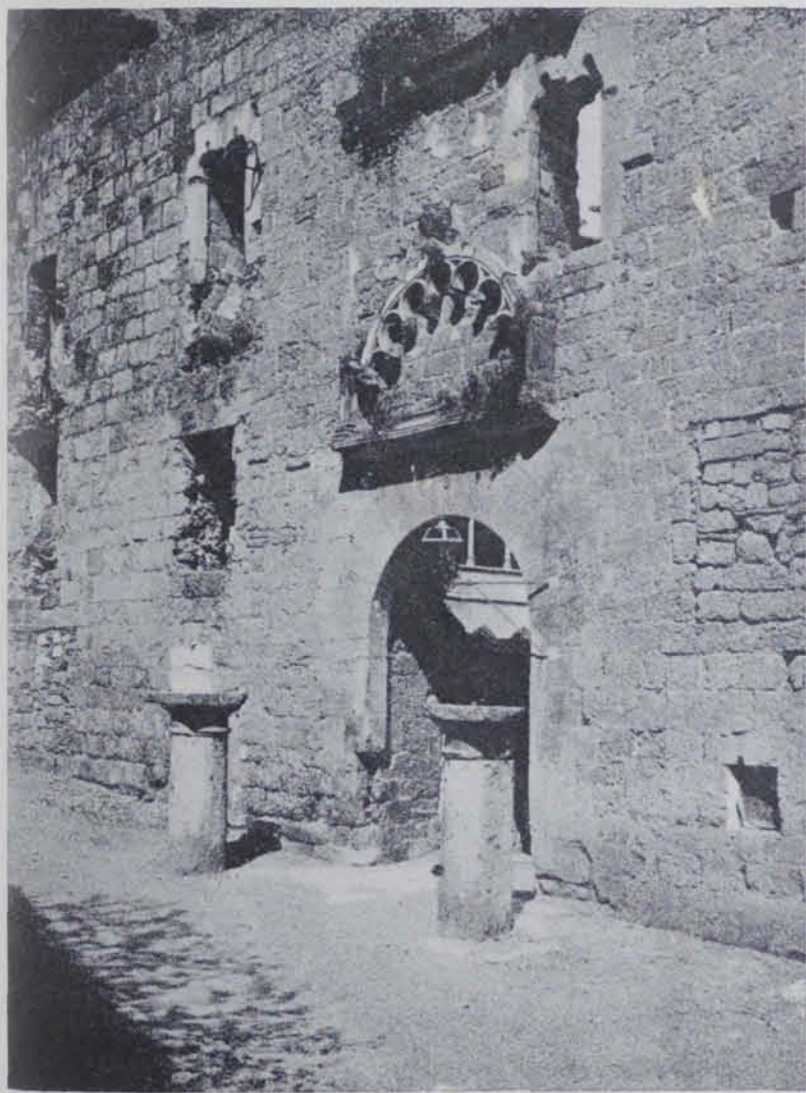
Cara inferior: És la que es troba en pitjor estat; malgrat tot, hom pot apreciar l'ornamentació que consisteix en un tema floral, a base de color verd emmarcat per dues faixes de vermell amb punts blancs (figura 281).

Aquesta viga avui es troba al Museu Episcopal de Girona en formació. — J. SUTRÀ.



Fig. 282. — Montserrat : Portal de l'antic mur
(Fot. Monestir de Montserrat)

El portal descobert a Montserrat



En el curs de les obres de construcció de la façana del Monestir de Montserrat es posaren al descobert construccions antigues soterrades, entre elles un portal exterior, la identificació del qual ha pogut fer-se per la comparació amb els plans i gravats antics guardats a la Biblioteca Montserratina.

El portal descobert (fig. 282) estava situat molt més baix que la plaça de l'església, té un arc apuntat i donava a una cambra de la qual per un portal lateral anava, tombant en angle recte, a una entrada d'on es pujava a un passadís al costat del monestir antic. Aquest passadís comunicava a la llotja anomenada «claustr dels llangardaixos» per les presentalles de cocodrils i altres alimanyes que portaven els viatgers salvats de perills, immediat al claustre gòtic en part existent encara. Tal es veu clarament en el pla que s'acompanya de les ruïnes desco-

bertes (fig. 284) i en el pla antic esquemàtic que reproduïm datat en 1721, conservat a la Biblioteca

Fig. 283. — Montserrat : Antiga entrada principal del Monestir

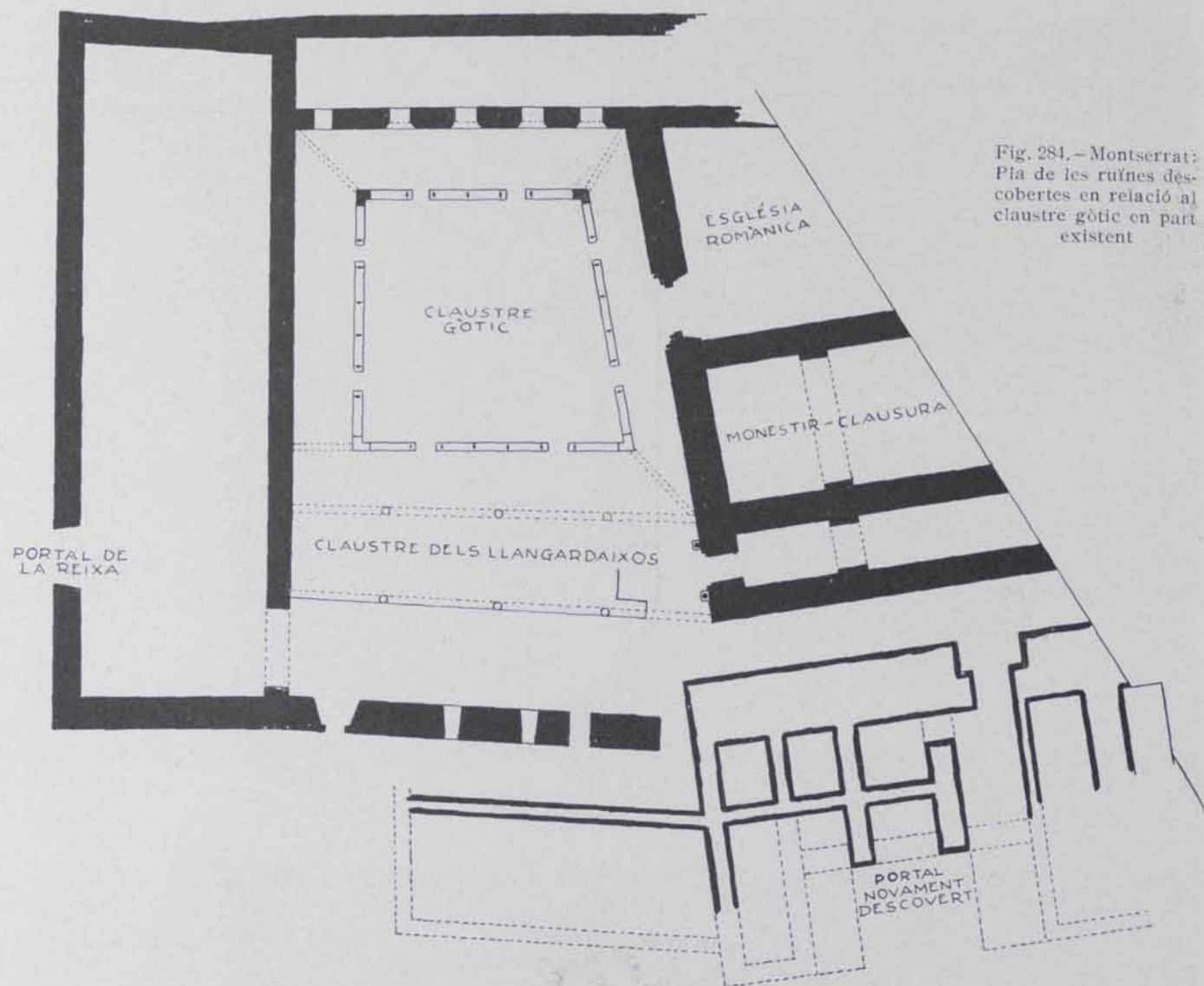


Fig. 284. — Montserrat: Pla de les ruïnes descobertes en relació al claustre gòtic en part existent

Nacional de París (fig. 285) (1). En un gravat de l'any 1601 guardat a la Biblioteca de Mont-

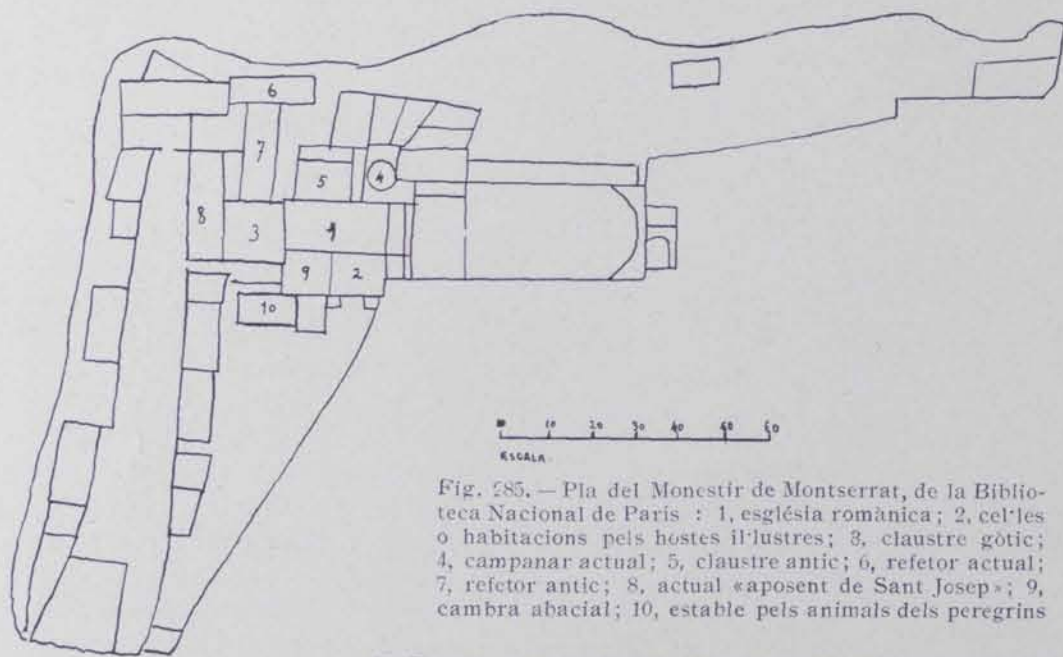


Fig. 285. — Pla del Monestir de Montserrat, de la Biblioteca Nacional de París : 1, església romànica; 2, cel·les o habitacions pels hostes il·lustres; 3, claustre gòtic; 4, campanar actual; 5, claustre antic; 6, refetor actual; 7, refetor antic; 8, actual «apostent de Sant Josep»; 9, cambra abacial; 10, estable pels animals dels peregrins

serrat es veu representat el portal convertit l'arc apuntat en semicircular pel gravador a l'estil del temps, de la mateixa manera que ha transformat totes les dependències del monestir català donant-les-hi l'aspecte de l'art de la seva època (figura 286). El monestir tenia en el segle xv^e una estructura diferent de la d'ara, la qual pot entreveure's pels plans i gravats referits i

(1) Devem aquestes dades i moltes de les notícies transcrites a la cortesia dels PP. Gusi i ALBAREDA del Monestir de Montserrat.

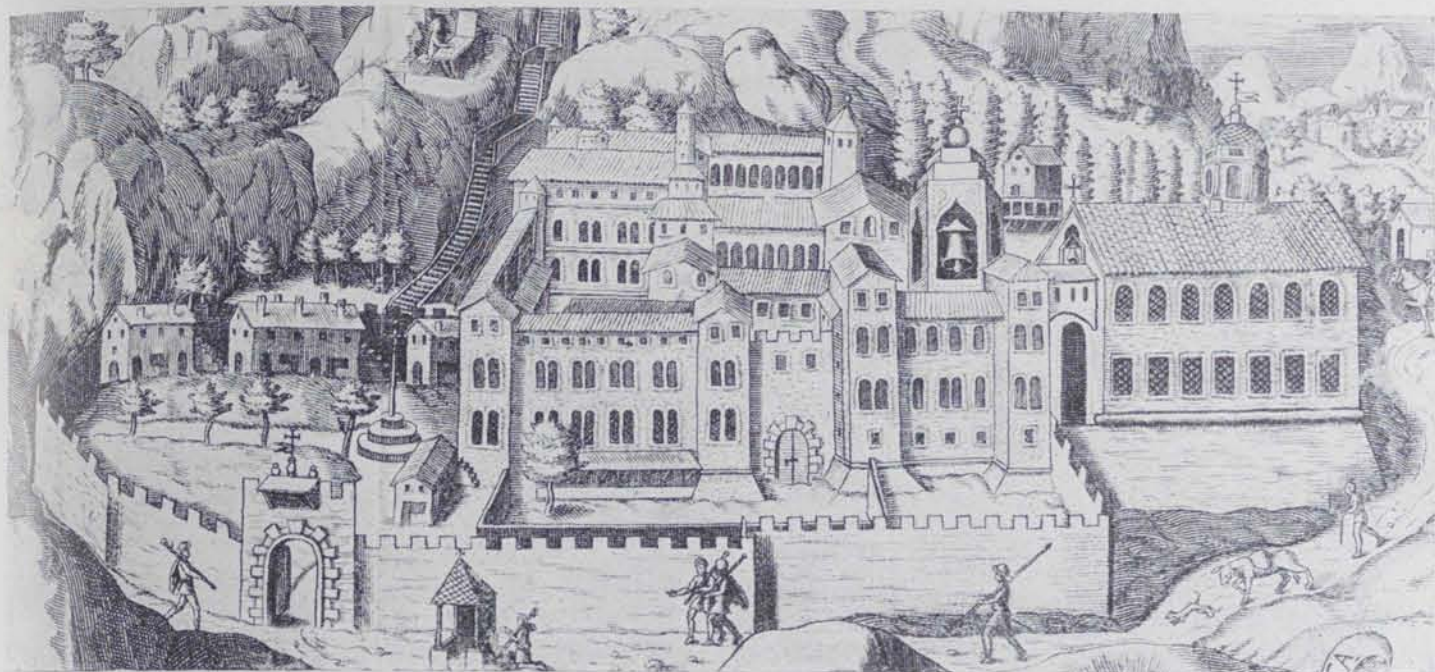


Fig. 286. — El Monestir de Montserrat segons un gravat de 1691, existent a la Biblioteca del Monestir

pels erudits estudis del P. Albareda. Per un camí de bast s'arribava al monestir pel lloc de la carretera actual. Una muralla tancava tot el conjunt de dependències i per un portal, representat en el gravat, el mateix que actualment li dona entrada, hom passava als vells albergs dels peregrins posats irregularment en el lloc de les actuals botigues i albergs antics. Eren aquests externs al Monestir pròpiament dit. Donava accés a aquest un altre portal que és l'entrada



Fig. 287. — Montserrat : Claustre gòtic i llotja dels llangardaixos, segons Laborde

actual de l'edifici-alberg de Nostra Senyora, el qual fou aixecat sobre un vell edifici obra del prior Vilaragut (1334-1348) (fig. 283). El prior de Vivers (1348-1375) hi construí el portal que era anomenat de la Reixa (1), el qual donava a un claustre gòtic construït pels mestres Jaume Alfons i Pere Basset de Barcelona en temps del prior Llorenç Marull, el qual signà un contracte en 1476 (2) en temps de l'abat comanditari Julià della Rovere protector de Rafael d'Urbino i confident de Miquel Angel. Aquest claustre feia com d'atri a l'església romànica i en la seva galeria E. s'obria el portal del segle XII^e, avui encara conservat, mentre que per la banda sur donava a la llotja o «claustre dels llangardaixos». Tal era el camí pel qual penetrava el públic al Santuari de la Verge de Montserrat que en aquest temps tenia encara la primitiva església romànica, de la qual s'ha conservat solament el portal a què fem referència.

A Montserrat, com a tots els monestirs benedictins, hi havia llocs reservats als visitants il·lustres, prelats, reis, nobles, magnats. A aquestes dependències donava el portal que és objecte d'aquesta nota i per ell es pujava a les habitacions modestes anomenades en el segle XVI^e pomposament «de l'Emperador i l'Emperatriu», sobre les quals s'aixecava en temps del prior Jaume de Vivers (1348-1375) el «claustre dels llangardaixos» que donava entrada al

palau abacial, el qual Laborde pogué encara dibuixar (3). Correspon probablement al que es veu en el centre del gravat antic (fig. 287).

El portal descobert ha estat reconstruït, pedra per pedra, a l'entrada a l'hort del monestir, la primera que es troba venint per la carretera o pel camí dels Degotalls.—J. P. i C.



Fig. 288.

Bordils : Església parroquial. Fragment d'un retaule

Els Retaules

Esmentem ací sumàriament els retaules que en aquests darrers temps han estat catalogats i estudiats o en alguna manera posats en valor o que han estat objecte de restauració. Gairebé tots corresponen a santuaris, capelles o esglésies de terres gironines, allunyats de la capital i, a excepció del valuós exemplar de Viloví d'Onyar, que és del segle XIV, pertanyen a la XV^a centúria o a la primera meitat de la següent.

Esmentem en primer lloc les tauletes avui encara conservades a la parròquia de Bordils, mínima part d'un bon retaule avui desaparegut (fig. 288), i del qual queden ara només dues taules amb les escenes de la Flagel·lació i de la Presentació de Crist davant un jutge (Anàs, Caifàs?), corresponents a una sèrie de la Passió.

De tots aquests retaules, per qualitat correspon la primacia al de Castelló d'Empúries, avui a la capella del Nazarè i que originàriament havia decorat la del Gremi de Notaris. La seva qualitat, la tècnica perfecta, el primorós treball, revelen l'obra d'un mestre de

(1) DOM ANSELM ALBAREDA, *Història de Montserrat*, Montserrat, 1931, pàgs. 80-81. Vegeu també un croquis del mateix ALEXANDRE DE LABORDE, *Voyage pittoresque et historique de l'Espagne*, vol. I, París, 1806, lám. XI i a la pàg. 19.

(2) DOM ALBAREDA, *Història de Montserrat*, pàgs. 86, 87.

(3) ALEXANDRE DE LABORDE, *Voyage*, vol. I, lám. XIII, reproduïda pel P. ALBAREDA, pàgs. 64-65.